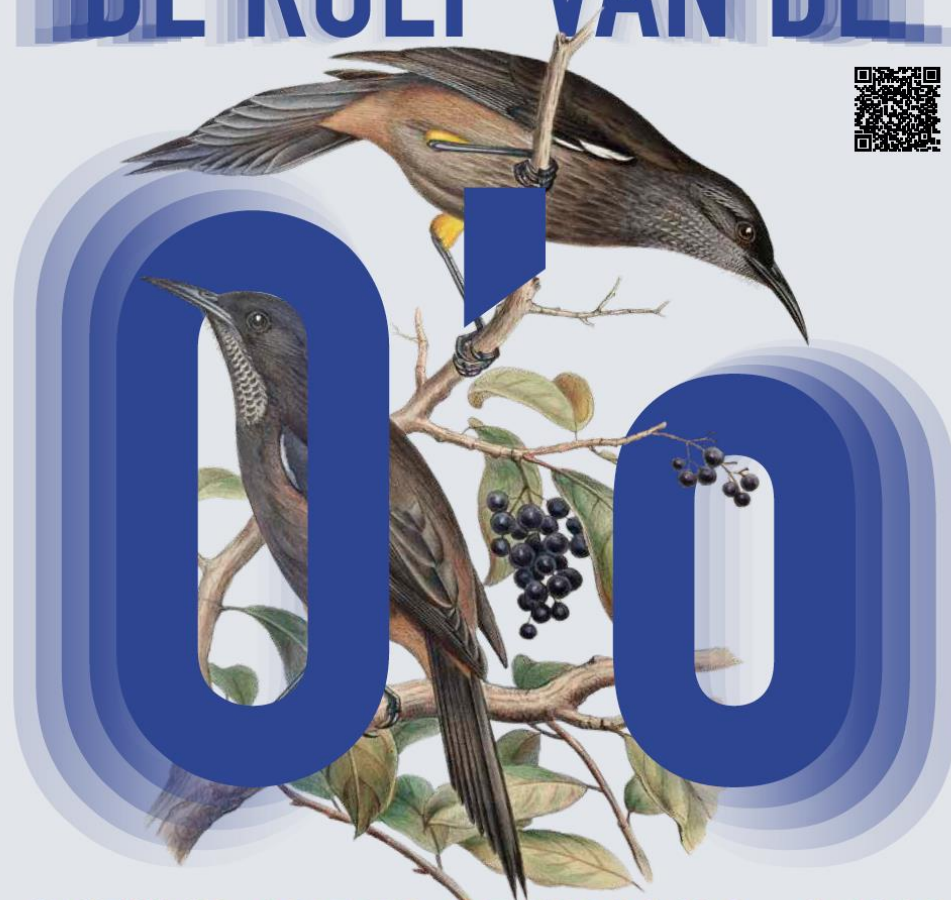


ALLARDPIERSON

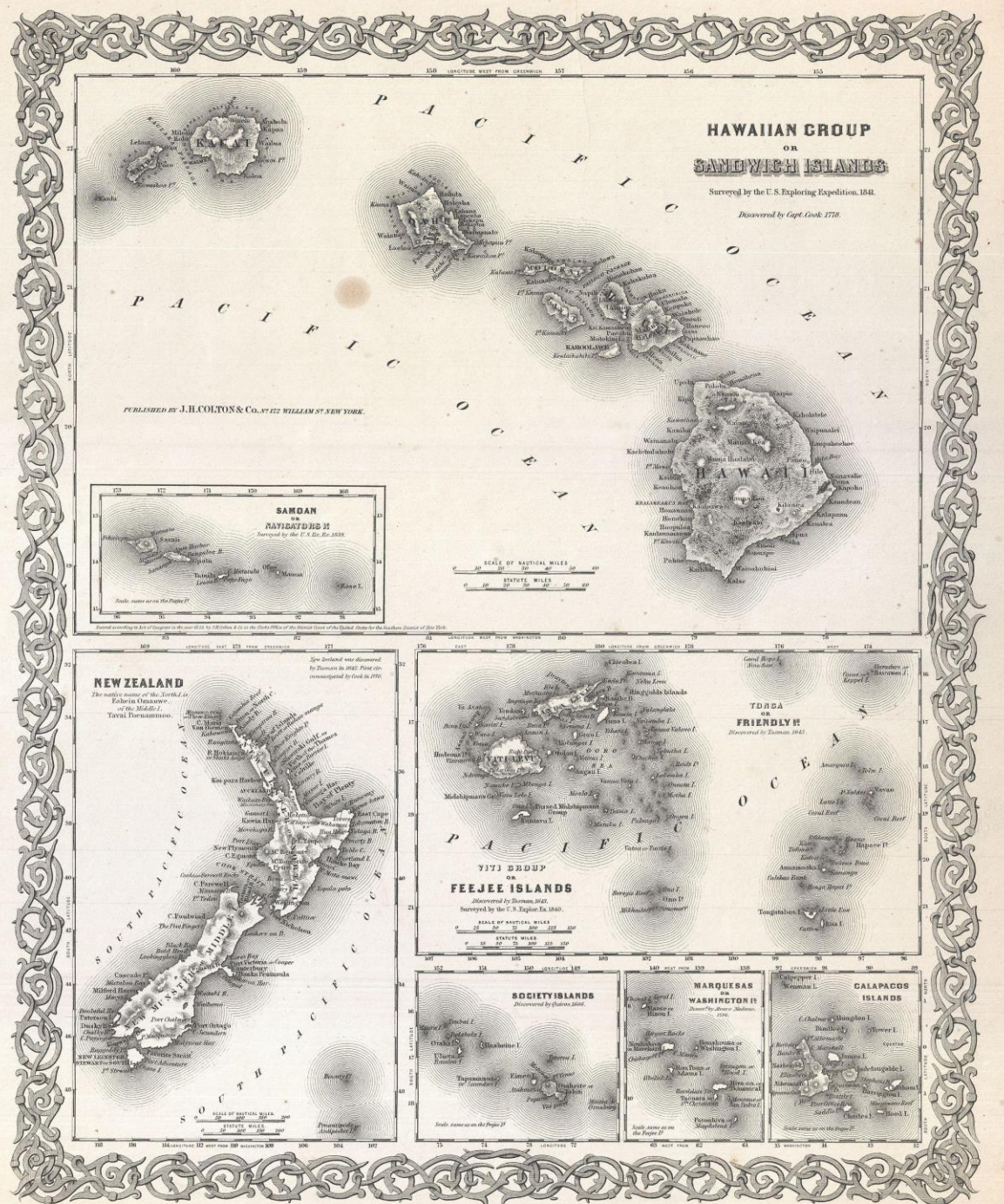
DÉ MANIFESTATIE OVER NATUUR, KLIMAAT, GESCHIEDENIS EN KUNST

DE ROEP VAN DE



NATUUR ONDER DRUK 30/08 – 26/01

DE COLLECTIES VAN DE  UNIVERSITEIT VAN AMSTERDAM



Wat is natuur?

Wat is natuur?

Geesteswetenschapper: “alles wat niet door de mens is gemaakt”.

Wat is natuur?

Geesteswetenschapper: “alles wat niet door de mens is gemaakt”.

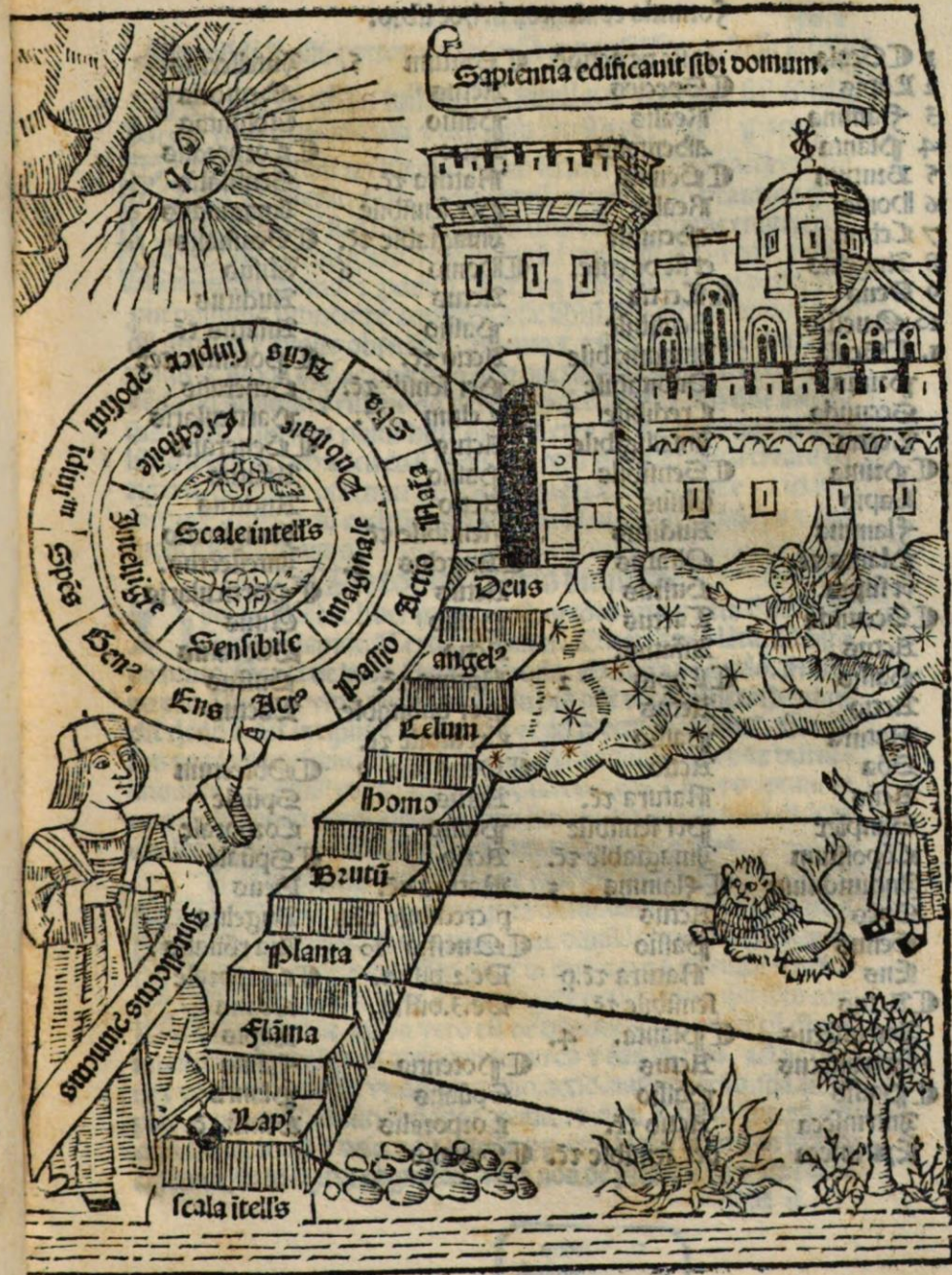
Bioloog: “al het veranderende en verweven leven op aarde”.

Wat is natuur?

Geesteswetenschapper: “alles wat niet door de mens is gemaakt”.

Bioloog: “al het veranderende en verweven leven op aarde”.

Geoloog: “over 10 miljoen jaar maakt al het leven en al onze cultuur deel uit van een aardlaag”.



Genesis 1:26

‘God zei: “Laten Wij mensen maken die Ons evenbeeld zijn, die op Ons lijken; zij moeten heersen over de vissen van de zee en de vogels van de hemel, over het vee, over de hele aarde en over alles wat daarop rondkruipt.”’

Thema's

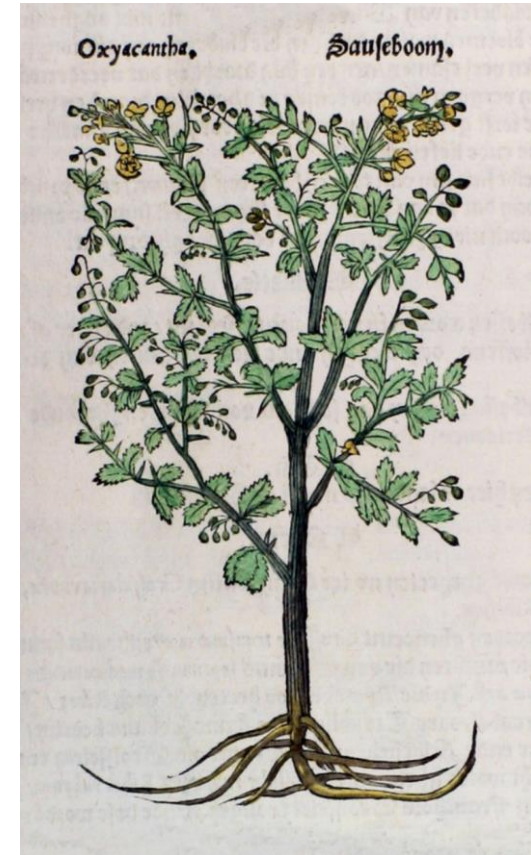
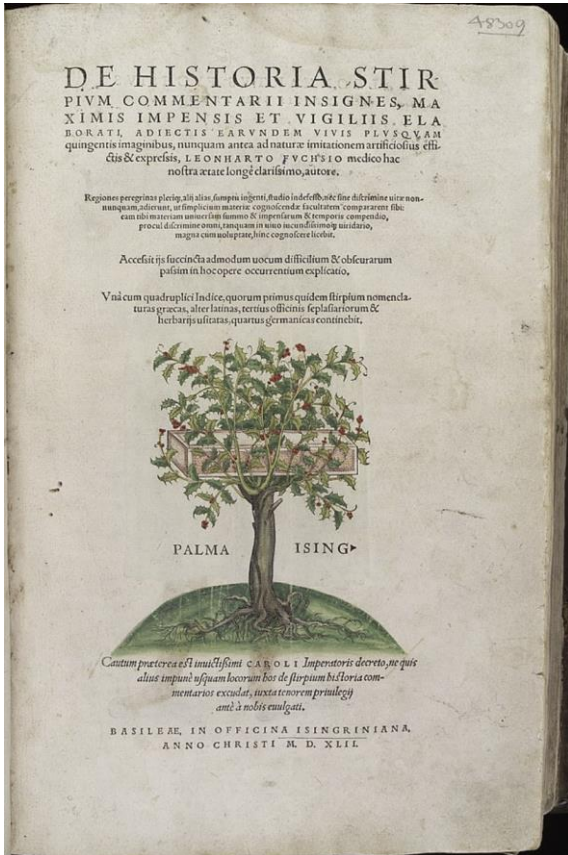
- Verzameld
- Benoemd
- Veranderen
- Verweven
- Verdwenen
- Hoop

Verzameld (op papier)



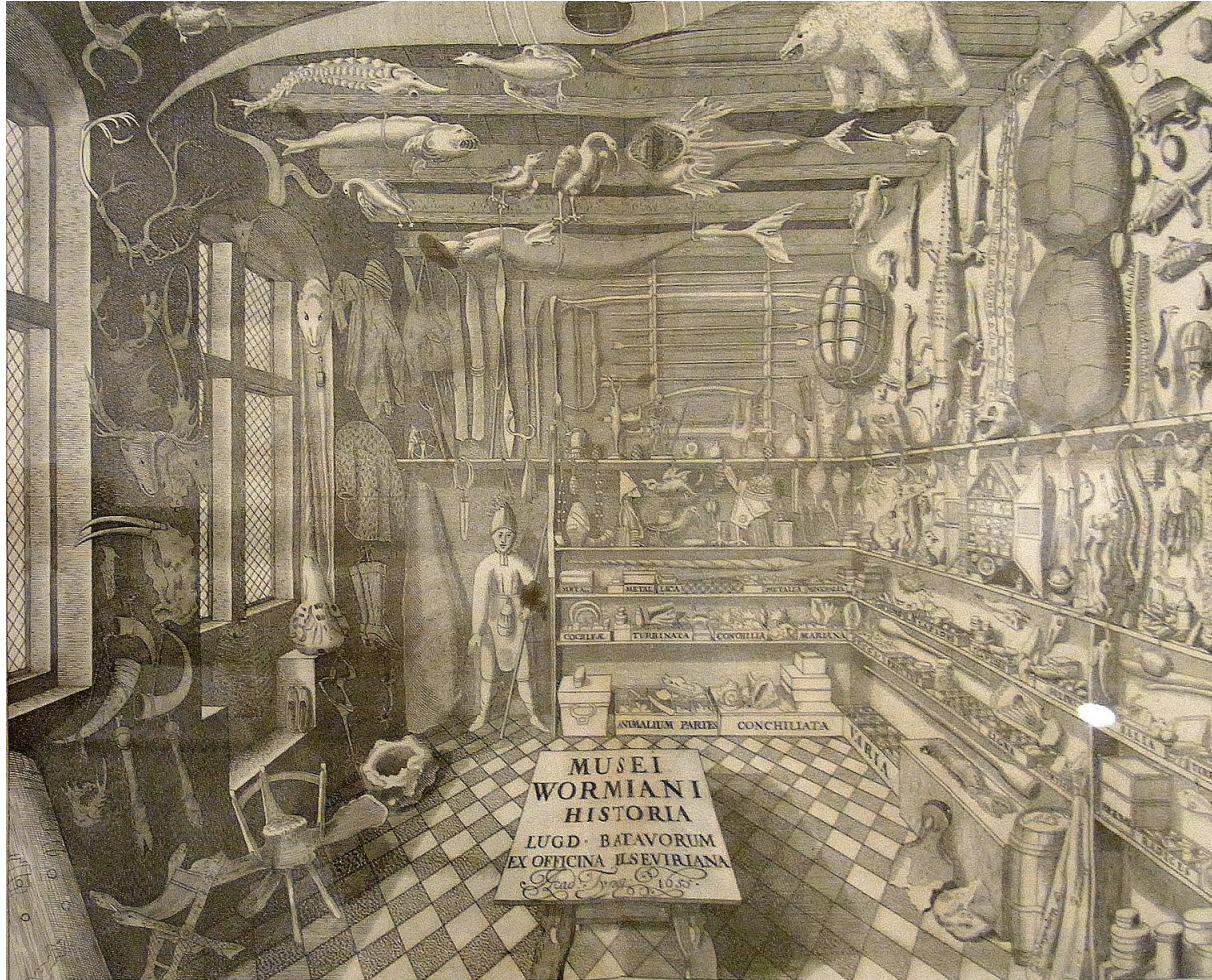
Gessner/Platter albums (ca. 1540-1600) aquarellen

Verzameld (op papier)



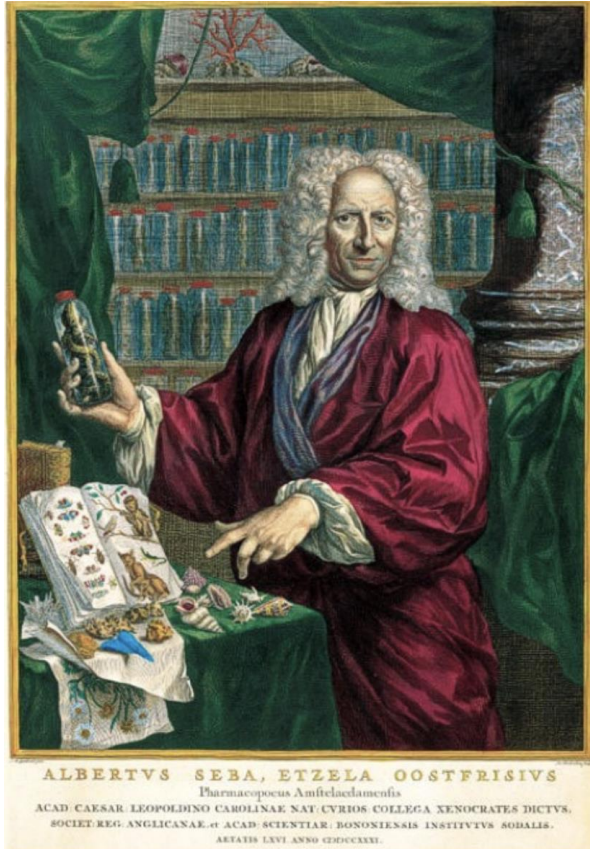
Leonhart Fuchs en Rembert Dodoens: plantenboeken (vóór 1600)

Verzameld (rariteitenkabinetten)



Ole Worm

Verzameld (rariteitenkabinetten)



Albertus Seba



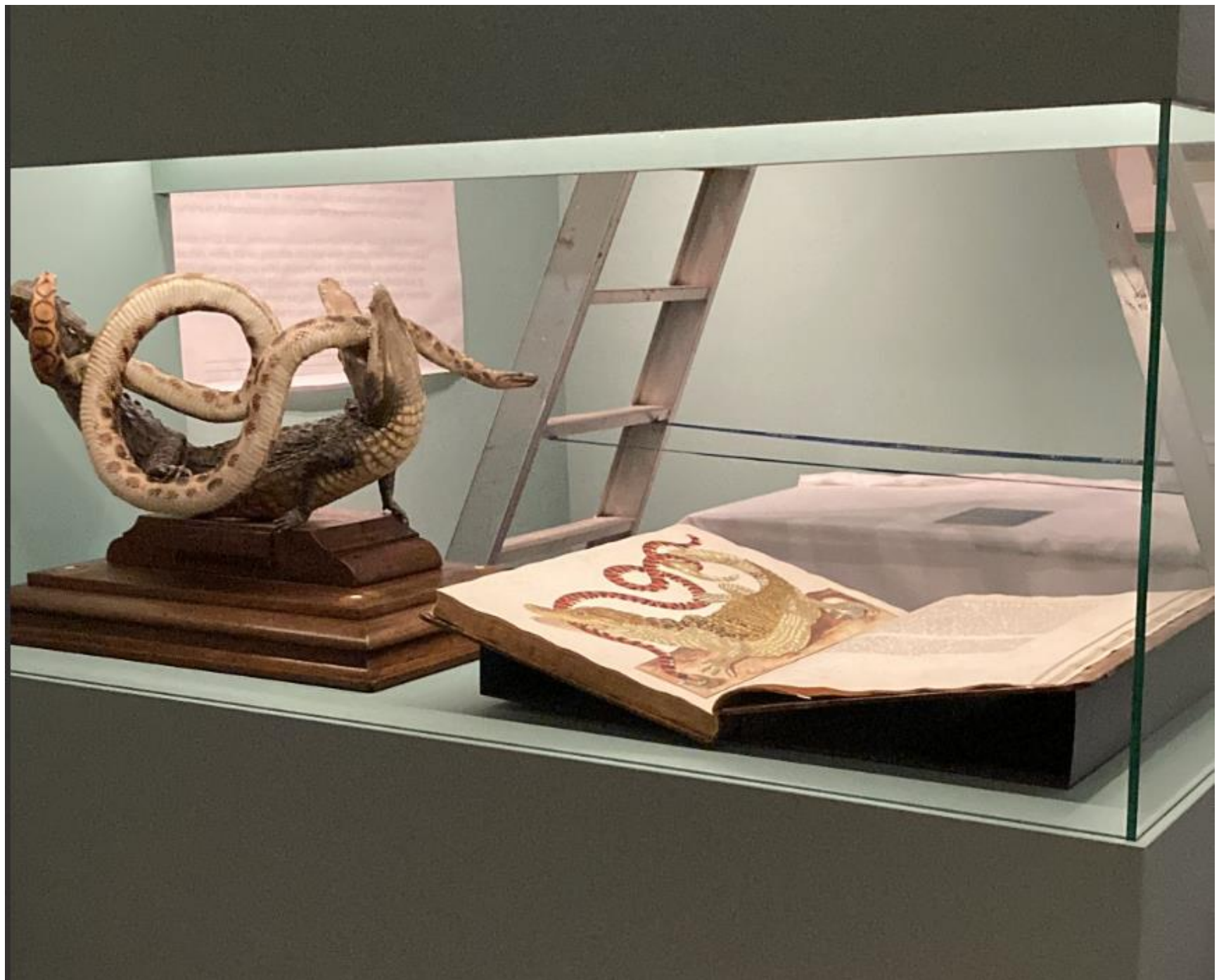
Verzameld (interventies)



Maria Sibylla Merian (1647-1717)



Sinke en Van Tongeren

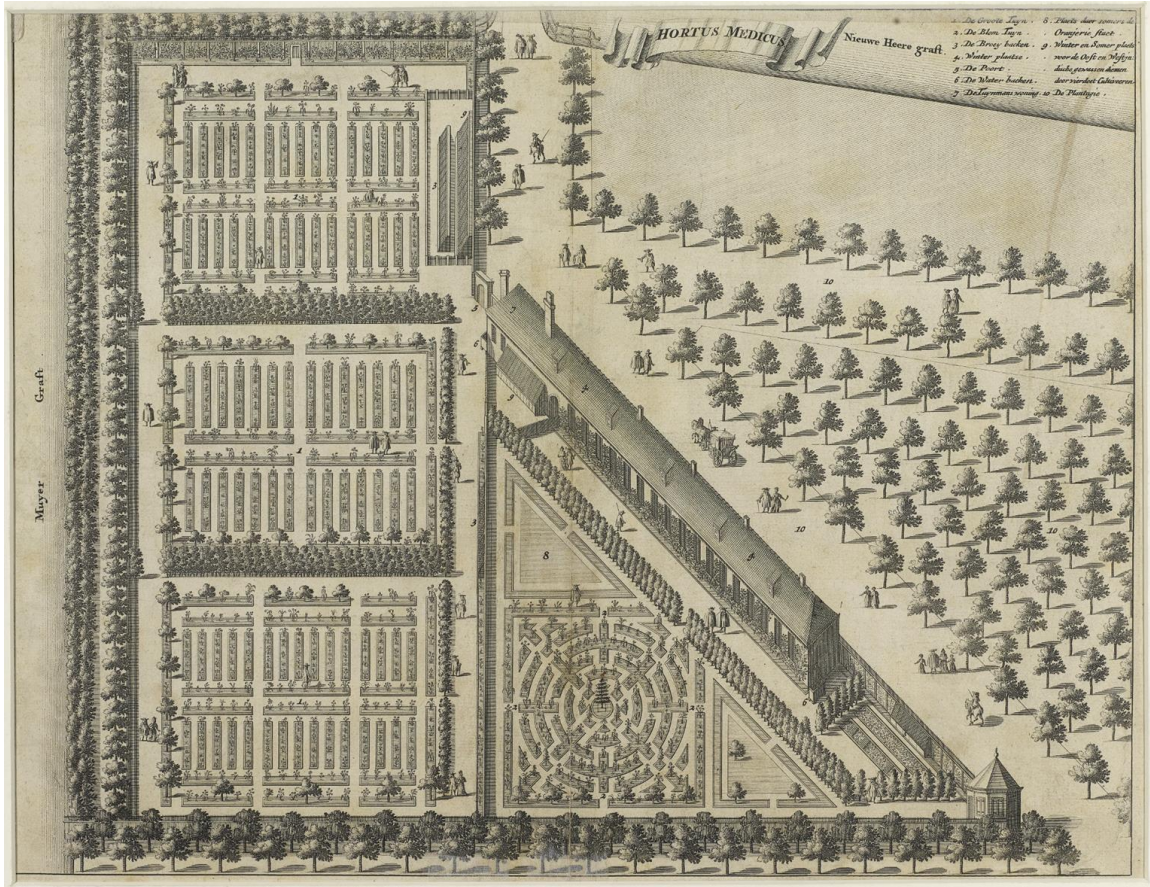


Verzameld (levende natuur)

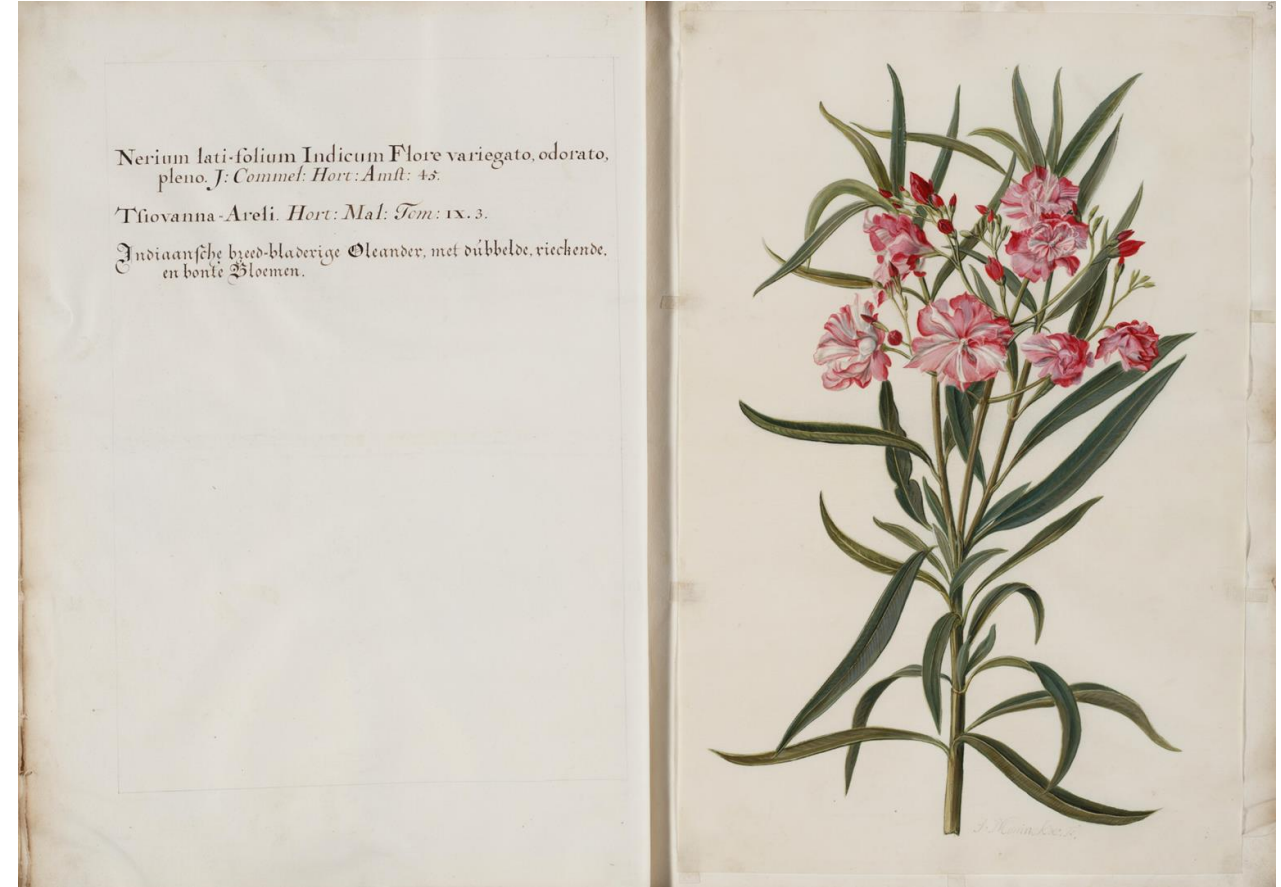


De menagerie van Blauw Jan in Amsterdam, getekend door Jan Velten 1695-1709

Verzameld (levende natuur)

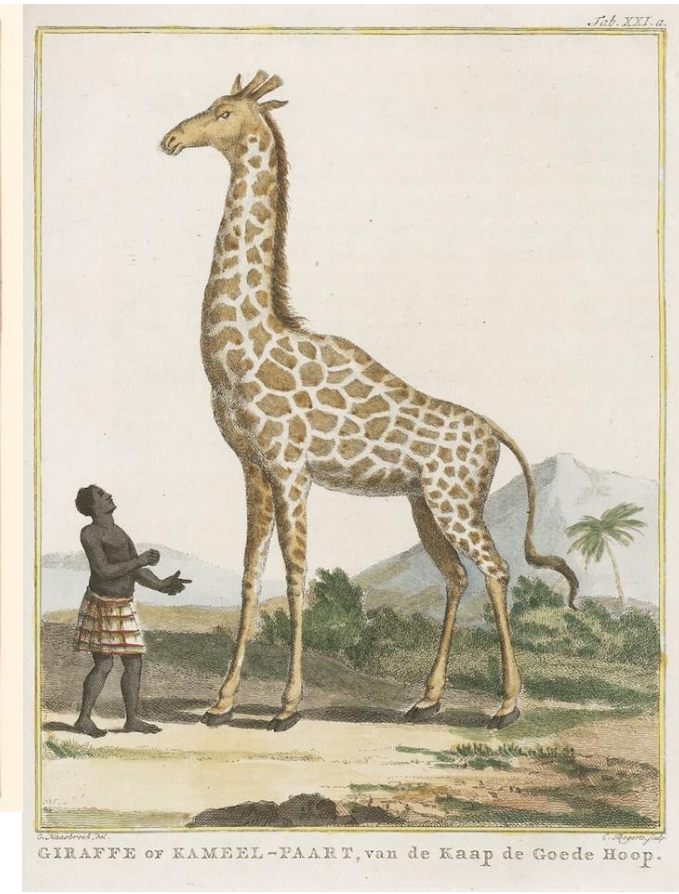


De Amsterdamse hortus botanicus (1682- heden)



Moninckx-atlas (1687-1749)

Verzameld (levende natuur)



Menagerie van de stadhouder (Kleine Loo bij Voorburg en de Grote Loo bij Apeldoorn)

Verzameld (levende natuur)



Beelden van Natura Artis Magistra (1838-heden)

Benoemd

**INDICES ALPHABETICI, QUI
AQUATILIIUM HORUM LIBRORUM NOMI-
NA IN DIVERSIS LINGUIS CONTINENT,
Hebraica, Graeca, Latina, Italica, Gallica, Hispanica, Germanica, Anglica,
Hungarica, Polonica, Turcica, Arabica.**

TYPOGRAPHUS LECTORI

*Si Index te ad aliquod solum remittat, vide diligenter an in sequentibus citato folio, de eademve quam
inquiris, aliquid tractetur, primam enim fore paginam tantum annotavimus, postea utem fieri, ut in Indice
pauculis literis mutata una eademque vox saepe repetitur, sed nullam ibi est periculum, in linguis porro
non facile videri potuimus diffinitionem, Quadam ex variis linguis ad terminationis Latinae reflexa,
in Latino Indice invenies.*

HEBRAICA.			
Anaka	425	אנאכא	2
Chaner	230	אנאכא	2435
Cheli	539	אנאכא	1018
Chometh	244	אנאכא	607
Chumetha	230	אנאכא	1
Leulathah	194	אנאכא	אנאכא
Limaza	230	אנאכא	אנאכא
Lal	230	אנאכא	אנאכא
Margelit	528	אנאכא	אנאכא
Sachel	230	אנאכא	אנאכא
Silon	1036	אנאכא	אנאכא
Aluca	425	אנאכא	אנאכא
Zalbacha	48	אנאכא	אנאכא
Zeta	445	אנאכא	אנאכא
Schablul	230-244	אנאכא	אנאכא
Schelech	735	אנאכא	אנאכא
Thanim	195	אנאכא	אנאכא

*Græca quaedam quæ in hoc
Index non annotavimus,
in Latino reperies. Græca
aliquæ vulgaris & no-
va his veteribus adim-
nuntur.*

Αβανης	9	αβανης	79
Αβραμης	7	αβραμης	105000
Αβραμης	218	αβραμης	98
Αβραμης	12	αβραμης	98-98
Αβραμης	12	αβραμης	9-19
Αβραμης	13	αβραμης	19
Αβραμης	75	αβραμης	104
Αβραμης	72	αβραμης	38
Αβραμης	49	αβραμης	17
Αβραμης	750	αβραμης	64
Αβραμης	88	αβραμης	64

FRANCISCI WILLUGHBEII
De Middleton in agro Warwicensi, Armigeri,
E REGIÆ SOCIETATÆ,
ORNITHOLOGIÆ
LIBRI TRES:
In quibus
**Aves omnes hæctenus cognitæ in methodum naturis suis
convenientem redactæ accurate describuntur,**
**Descriptiones Iconibus elegantissimis & vivarum Avium
simillimis, Ætæ incisiss illustrantur.**

Totum opus recognovit, digessit, supplevit
JOANNES RAIUS.
Sumptus in Chalcographos fecit
Illustrif. D. EMMA WILLUGHBY, Vidua.

LONDINI;
Impensis *Joannis Martyn*, Regiæ Societatis Typographi, ad insigne Campanæ
in Cæmeterio D. Pauli. **MDCCLXXVI.**

FRANCISCI WILLUGHBEII Armig.
DE
HISTORIA PISCIIUM
LIBRI QUATUOR,
Jussu & Sumptibus SOCIETATIS REGIÆ
LONDINENSIS editi.

In quibus non tantum *De Piscibus* in genere agitur, Sed & species omnes, tum ab aliis traditæ, tum novæ & nondum editæ bene multæ, naturæ ductum servante Methodo dispositæ, accurate describuntur.

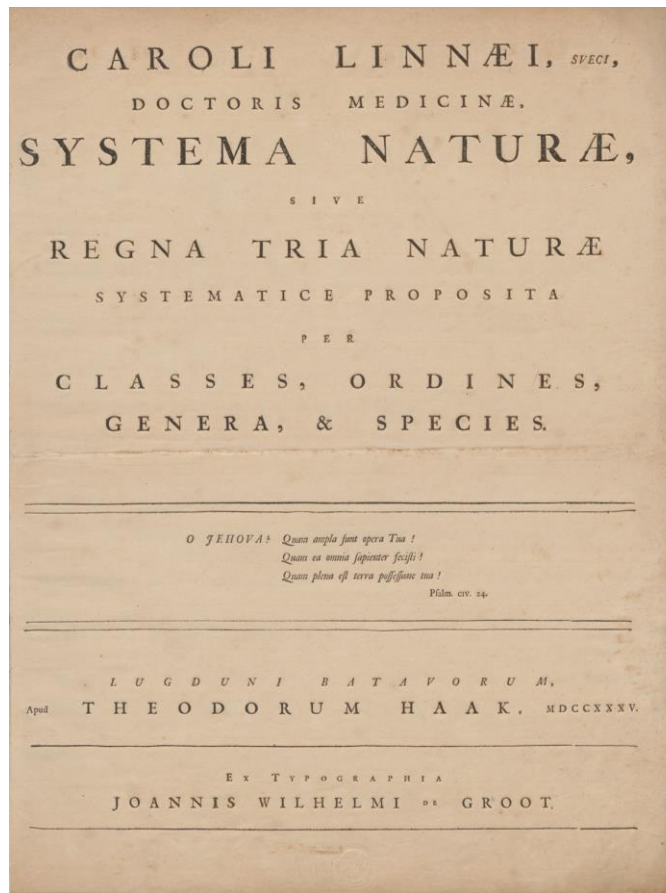
Earumque effigies, quotquot haberi potuerunt, vel ad vivum delineatæ, vel ad optima exemplaria impressæ; Artifici manu elegantissime in æs incisæ, ad descriptiones illustrandas exhibentur. Cum Appendice Historiæ & Observationes in supplementum Operis collatas complementente.

TOTUM OPUS
Recognovit, Coaptavit, Supplevit,
Librum etiam primum & secundum integros adjecit
JOHANNES RAIUS e Societate REGIÆ

O X O N I I,
E THEATRO SHELDONIANO, Anno Dom. 1686.

Gessner registers, Willughby, Ray

Benoemd



Carolus Linnaeus (1707-1778)

Benoemd

C A R O L I L I N N Æ I														
I. QUADRUPEDIA.				II. AVES.				III. AMPHIBIA.						
<i>Corpus hirsutum. Pedes quatuor. Femine viviparæ, lactiferæ.</i>				<i>Corpus plumosum. Alæ duæ. Pedes duo. Rostrum ossium. Femine oviparæ.</i>				<i>Corpus nudum, vel squamosum. Dentes molares nulli: reliqui semper. Pinnæ nullæ.</i>						
THEROPO- MORPHA. Dentes primores 4, utrinque: vel nulli.	Homo.	Noſce te ipſum.	H	Europæus albeſc. Americanus rubric. Aſiaticus fulcus. Africanus nigr.	Pſittacus. Strix. Falco.	Digni pedis antici 2. pollicis 1. Digni pedis antici 3. pollicis 1. quorum extimus retroſum flexilis. Digni pedis antici 3. pollicis 1.	Pſittacus. Bubo. Orus. Noctua. Uliua.	SERPENTIA.	Tetludo.	<i>Corpus quadrupedum, caudatum, tella manuum.</i>	Tetludo tellulata terreſtris. marina. Latoria.			
	Simia.	ANTERIORES. POSTERIORES. Digni 5. 5. Poſteriores anterioribus ſimiles.	Simia cauda carens. Papio. Satyrus. Cercopithecus. Cynocephalus.	Manucodiatæ. Avis Paradiaica.	Pica.	Rana.	<i>Corpus quadrupedum, cauda deſtitutum, ſquamis carens.</i>		Bufo. Rana æthiops. aquatica. Carolina.					
	Bradypus.	Digni 3. vel 2. 3.	Al. Iguana. Tardigradus.	Paradifæa.	Pennæ 2. longiſſimæ, ſingulares, nec alis, nec utroque indixæ. Pes 4dañt. Roſtrici exteriore gradatim breviores.	Pes 4dañt. Roſtrici æquales.	Lacerta.		<i>Corpus quadrupedum, caudatum, ſquaticosum.</i>	Crocodilus. Allegator. Crotilyus. Draco velans. Scincus. Salamandra aq. terreſtris. Chamæleo. Seps. Scorambi Merg.				
FERÆ. Dentes primores 6, utrinque: intermedii longiores: ſecundarii multitudine, unguiculati.	Urfus.	Digni 5. 5. Mamma 4. (Alid.) Calcæa inſtituta. Pollex extus poſitus.	Urfus. Coati Merg. Wickhead Angl.	Coracias.	Pes 4dañt. Roſtrici exteriore gradatim breviores.	Corvus.	Pes 4dañt. Roſtrici æquales.	Cuculus.	Digni pedis antici 2. pollicis 1. Roſtrum laeve.	Digni pedis antici 2. pollicis 1. Roſtrum laeve.	Anguis.	<i>Corpus ſpodium, teres, ſquamosum.</i>	Vipera. Carchia. Aſpis. Caulidona. Coluber de Cabell. Anguis ſpiculatus. Crotalis. Natrix. Hydrus.	
	Leo.	Digni 5. 4. Mamma 2. ventrales. Lingua aculeata.	Leo.	Corvus.	Pes 4dañt. Roſtrici æquales.	Cuculus.	Digni pedis antici 2. pollicis 1. Roſtrum laeve.	Picus.	Digni pedis antici 2. pollicis 1. Roſtrum angulatum.	Digni pedis antici 2. pollicis 1. Roſtrum laeve.	Anguis.	<i>Corpus ſpodium, teres, ſquamosum.</i>	Vipera. Carchia. Aſpis. Caulidona. Coluber de Cabell. Anguis ſpiculatus. Crotalis. Natrix. Hydrus.	
	Tigris.	Digni 5. 4. Mamma 4 umbilicales. Lingua aculeata.	Tigris. Panthera.	Certhia.	Pes 4dañt. Roſtr. gracile incurvum.	Pes 4dañt. Roſtr. triangulare.	Picus.	Digni pedis antici 2. pollicis 1. Roſtrum angulatum.	Certhia.	Pes 4dañt. Roſtr. gracile incurvum.	Pes 4dañt. Roſtr. triangulare.	Anguis.	<i>Corpus ſpodium, teres, ſquamosum.</i>	Vipera. Carchia. Aſpis. Caulidona. Coluber de Cabell. Anguis ſpiculatus. Crotalis. Natrix. Hydrus.
	Felis.	Digni 5. 4. Mamma 8. ſc. 2. pect. 4. abdom. Lingua aculeata.	Felis. Catus. Lynx.	Certhia.	Pes 4dañt. Roſtr. gracile incurvum.	Pes 4dañt. Roſtr. triangulare.	Picus.	Digni pedis antici 2. pollicis 1. Roſtrum angulatum.	Certhia.	Pes 4dañt. Roſtr. gracile incurvum.	Pes 4dañt. Roſtr. triangulare.	Anguis.	<i>Corpus ſpodium, teres, ſquamosum.</i>	Vipera. Carchia. Aſpis. Caulidona. Coluber de Cabell. Anguis ſpiculatus. Crotalis. Natrix. Hydrus.
	Muſtela.	Digni 5. 5. Dentes molares 4, utrinque.	Martes. Zibellina. Viverra. Muſtela. Putorius.	Certhia.	Pes 4dañt. Roſtr. gracile incurvum.	Pes 4dañt. Roſtr. triangulare.	Picus.	Digni pedis antici 2. pollicis 1. Roſtrum angulatum.	Certhia.	Pes 4dañt. Roſtr. gracile incurvum.	Pes 4dañt. Roſtr. triangulare.	Anguis.	<i>Corpus ſpodium, teres, ſquamosum.</i>	Vipera. Carchia. Aſpis. Caulidona. Coluber de Cabell. Anguis ſpiculatus. Crotalis. Natrix. Hydrus.
	Didelphis.	Digni 5. 5. Mamma 8. intra buccolam abdomin.	Phalanger. Paſſer.	Certhia.	Pes 4dañt. Roſtr. gracile incurvum.	Pes 4dañt. Roſtr. triangulare.	Picus.	Digni pedis antici 2. pollicis 1. Roſtrum angulatum.	Certhia.	Pes 4dañt. Roſtr. gracile incurvum.	Pes 4dañt. Roſtr. triangulare.	Anguis.	<i>Corpus ſpodium, teres, ſquamosum.</i>	Vipera. Carchia. Aſpis. Caulidona. Coluber de Cabell. Anguis ſpiculatus. Crotalis. Natrix. Hydrus.
Lutra.	Digni 5. 5. Palmipes.	Lutra.	Certhia.	Pes 4dañt. Roſtr. gracile incurvum.	Pes 4dañt. Roſtr. triangulare.	Picus.	Digni pedis antici 2. pollicis 1. Roſtrum angulatum.	Certhia.	Pes 4dañt. Roſtr. gracile incurvum.	Pes 4dañt. Roſtr. triangulare.	Anguis.	<i>Corpus ſpodium, teres, ſquamosum.</i>	Vipera. Carchia. Aſpis. Caulidona. Coluber de Cabell. Anguis ſpiculatus. Crotalis. Natrix. Hydrus.	
Odobænus.	Digni 5. 5. Dentes intermedii ſuperiores longiſſi.	Roſſ. Merg.	Certhia.	Pes 4dañt. Roſtr. gracile incurvum.	Pes 4dañt. Roſtr. triangulare.	Picus.	Digni pedis antici 2. pollicis 1. Roſtrum angulatum.	Certhia.	Pes 4dañt. Roſtr. gracile incurvum.	Pes 4dañt. Roſtr. triangulare.	Anguis.	<i>Corpus ſpodium, teres, ſquamosum.</i>	Vipera. Carchia. Aſpis. Caulidona. Coluber de Cabell. Anguis ſpiculatus. Crotalis. Natrix. Hydrus.	
Phoca.	Digni 5. 5. Mamma duæ umbilicales.	Canis marinus.	Certhia.	Pes 4dañt. Roſtr. gracile incurvum.	Pes 4dañt. Roſtr. triangulare.	Picus.	Digni pedis antici 2. pollicis 1. Roſtrum angulatum.	Certhia.	Pes 4dañt. Roſtr. gracile incurvum.	Pes 4dañt. Roſtr. triangulare.	Anguis.	<i>Corpus ſpodium, teres, ſquamosum.</i>	Vipera. Carchia. Aſpis. Caulidona. Coluber de Cabell. Anguis ſpiculatus. Crotalis. Natrix. Hydrus.	

Carolus Linnaeus, Systema naturae (1735)

Benoemd

CAROLI LINNÆI					
I. QUADRUPEDIA.	II. AVES.	III. AMPHIBIA.	REGNUM ANIMALE.		
Corpus quadrupes, vel quadrupes, latens.	Corpus plumedum, Alæ duæ. Pedes duo. Rostrem obtusum. Frenum crispum.	Corpus nudum, vel squamatum. Quatuor pedes in se recipiunt. Frenum nullum.	Corpus erecta cæcis oculis loco rectum. Caput antennis instructum.		
<p>Homo Nudo se gressu. <i>Humanus</i></p> <p>Simia Aëreâ et terrestri. <i>Simia</i></p> <p>Bradypus Pede 1. vel 2. 3. <i>Bradypus</i></p> <p>Ursus Capite & corpore. <i>Ursus</i></p> <p>Leo Capite & corpore. <i>Leo</i></p> <p>Tigris Capite & corpore. <i>Tigris</i></p> <p>Felis Capite & corpore. <i>Felis</i></p> <p>Muscula Capite & corpore. <i>Muscula</i></p> <p>Dolophis Capite & corpore. <i>Dolophis</i></p> <p>Quadrupes Capite & corpore. <i>Quadrupes</i></p> <p>Piscis Capite & corpore. <i>Piscis</i></p> <p>Hymen Capite & corpore. <i>Hymen</i></p> <p>Canis Capite & corpore. <i>Canis</i></p> <p>Melus Capite & corpore. <i>Melus</i></p> <p>Talpa Capite & corpore. <i>Talpa</i></p> <p>Erinaceus Capite & corpore. <i>Erinaceus</i></p> <p>Vulpes Capite & corpore. <i>Vulpes</i></p>	<p>Pipitana Capite & corpore. <i>Pipitana</i></p> <p>Falco Capite & corpore. <i>Falco</i></p> <p>Parus Capite & corpore. <i>Parus</i></p> <p>Corvus Capite & corpore. <i>Corvus</i></p> <p>Cuculus Capite & corpore. <i>Cuculus</i></p> <p>Picus Capite & corpore. <i>Picus</i></p> <p>Corchia Capite & corpore. <i>Corchia</i></p> <p>Hypis Capite & corpore. <i>Hypis</i></p> <p>Grus Capite & corpore. <i>Grus</i></p> <p>Ciconia Capite & corpore. <i>Ciconia</i></p> <p>Ardea Capite & corpore. <i>Ardea</i></p> <p>Flamingo Capite & corpore. <i>Flamingo</i></p> <p>Pelecanus Capite & corpore. <i>Pelecanus</i></p> <p>Cygnus Capite & corpore. <i>Cygnus</i></p> <p>Anas Capite & corpore. <i>Anas</i></p> <p>Mergus Capite & corpore. <i>Mergus</i></p> <p>Gruscula Capite & corpore. <i>Gruscula</i></p> <p>Colymbus Capite & corpore. <i>Colymbus</i></p> <p>Larus Capite & corpore. <i>Larus</i></p>	<p>Triton Capite & corpore. <i>Triton</i></p> <p>Rana Capite & corpore. <i>Rana</i></p> <p>Lacerta Capite & corpore. <i>Lacerta</i></p> <p>Argus Capite & corpore. <i>Argus</i></p>	<p>Thurion Capite & corpore. <i>Thurion</i></p> <p>Carodon Capite & corpore. <i>Carodon</i></p> <p>Balaena Capite & corpore. <i>Balaena</i></p> <p>Dolphin Capite & corpore. <i>Dolphin</i></p> <p>Squal Capite & corpore. <i>Squal</i></p> <p>Aspidochelone Capite & corpore. <i>Aspidochelone</i></p> <p>Pterodactylus Capite & corpore. <i>Pterodactylus</i></p> <p>Lepidoptera Capite & corpore. <i>Lepidoptera</i></p> <p>Chrysothrix Capite & corpore. <i>Chrysothrix</i></p> <p>Obolus Capite & corpore. <i>Obolus</i></p> <p>Balaena Capite & corpore. <i>Balaena</i></p> <p>Limulocera Capite & corpore. <i>Limulocera</i></p> <p>Zen Capite & corpore. <i>Zen</i></p> <p>Canis Capite & corpore. <i>Canis</i></p> <p>Figula Capite & corpore. <i>Figula</i></p> <p>Trichina Capite & corpore. <i>Trichina</i></p> <p>Porca Capite & corpore. <i>Porca</i></p> <p>Sparus Capite & corpore. <i>Sparus</i></p> <p>Labrus Capite & corpore. <i>Labrus</i></p> <p>Mugil Capite & corpore. <i>Mugil</i></p> <p>Scomber Capite & corpore. <i>Scomber</i></p> <p>Nephesa Capite & corpore. <i>Nephesa</i></p> <p>Colias Capite & corpore. <i>Colias</i></p> <p>Gymnotus Capite & corpore. <i>Gymnotus</i></p> <p>Blechnum Capite & corpore. <i>Blechnum</i></p> <p>Caudo Capite & corpore. <i>Caudo</i></p> <p>Meroschiza Capite & corpore. <i>Meroschiza</i></p> <p>Ammodontes Capite & corpore. <i>Ammodontes</i></p> <p>Coryphæna Capite & corpore. <i>Coryphæna</i></p> <p>Elicia Capite & corpore. <i>Elicia</i></p> <p>Sclero Capite & corpore. <i>Sclero</i></p> <p>Olfactor Capite & corpore. <i>Olfactor</i></p> <p>Coryphæna Capite & corpore. <i>Coryphæna</i></p> <p>Cypripis Capite & corpore. <i>Cypripis</i></p> <p>Calicut Capite & corpore. <i>Calicut</i></p> <p>Syngonium Capite & corpore. <i>Syngonium</i></p>	<p>Bata Capite & corpore. <i>Bata</i></p> <p>Dryin Capite & corpore. <i>Dryin</i></p> <p>Mela Capite & corpore. <i>Mela</i></p> <p>Formica Capite & corpore. <i>Formica</i></p> <p>Mosca Capite & corpore. <i>Mosca</i></p> <p>Cicada Capite & corpore. <i>Cicada</i></p> <p>Blatta Capite & corpore. <i>Blatta</i></p> <p>Lacerta Capite & corpore. <i>Lacerta</i></p> <p>Sambucus Capite & corpore. <i>Sambucus</i></p> <p>Dimorpha Capite & corpore. <i>Dimorpha</i></p> <p>Culex Capite & corpore. <i>Culex</i></p> <p>Chrysothrix Capite & corpore. <i>Chrysothrix</i></p> <p>Coccinella Capite & corpore. <i>Coccinella</i></p> <p>Gyrinus Capite & corpore. <i>Gyrinus</i></p> <p>Nephesa Capite & corpore. <i>Nephesa</i></p> <p>Anthus Capite & corpore. <i>Anthus</i></p> <p>Cantharis Capite & corpore. <i>Cantharis</i></p> <p>Culex Capite & corpore. <i>Culex</i></p> <p>Culex Capite & corpore. <i>Culex</i></p> <p>Lepidoptera Capite & corpore. <i>Lepidoptera</i></p> <p>Buprestis Capite & corpore. <i>Buprestis</i></p> <p>Pipitana Capite & corpore. <i>Pipitana</i></p> <p>Lepidoptera Capite & corpore. <i>Lepidoptera</i></p> <p>Phormica Capite & corpore. <i>Phormica</i></p> <p>Hemiptera Capite & corpore. <i>Hemiptera</i></p> <p>Reptilia Capite & corpore. <i>Reptilia</i></p> <p>Apis Capite & corpore. <i>Apis</i></p> <p>Echinos Capite & corpore. <i>Echinos</i></p> <p>Mela Capite & corpore. <i>Mela</i></p> <p>Gryllus Capite & corpore. <i>Gryllus</i></p> <p>Lampyr Capite & corpore. <i>Lampyr</i></p> <p>Formica Capite & corpore. <i>Formica</i></p> <p>Nephesa Capite & corpore. <i>Nephesa</i></p> <p>Scorpio Capite & corpore. <i>Scorpio</i></p> <p>Federa Capite & corpore. <i>Federa</i></p> <p>Pala Capite & corpore. <i>Pala</i></p> <p>Melano Capite & corpore. <i>Melano</i></p> <p>Acarus Capite & corpore. <i>Acarus</i></p> <p>Aranea Capite & corpore. <i>Aranea</i></p> <p>Canis Capite & corpore. <i>Canis</i></p> <p>Oniscus Capite & corpore. <i>Oniscus</i></p> <p>Scolopendra Capite & corpore. <i>Scolopendra</i></p>	<p>Gordius Capite & corpore. <i>Gordius</i></p> <p>Tana Capite & corpore. <i>Tana</i></p> <p>Lumbricus Capite & corpore. <i>Lumbricus</i></p> <p>Herud Capite & corpore. <i>Herud</i></p> <p>Limax Capite & corpore. <i>Limax</i></p> <p>Cochlea Capite & corpore. <i>Cochlea</i></p> <p>Nautis Capite & corpore. <i>Nautis</i></p> <p>Cypris Capite & corpore. <i>Cypris</i></p> <p>Helice Capite & corpore. <i>Helice</i></p> <p>Peziza Capite & corpore. <i>Peziza</i></p> <p>Dactylus Capite & corpore. <i>Dactylus</i></p> <p>Cauda Capite & corpore. <i>Cauda</i></p> <p>Lepus Capite & corpore. <i>Lepus</i></p> <p>Tulys Capite & corpore. <i>Tulys</i></p> <p>Eclum Capite & corpore. <i>Eclum</i></p> <p>Alitius Capite & corpore. <i>Alitius</i></p> <p>Modis Capite & corpore. <i>Modis</i></p> <p>Sepis Capite & corpore. <i>Sepis</i></p> <p>Merocephalus Capite & corpore. <i>Merocephalus</i></p>

Carolus Linnaeus, Systema naturae (1735)

Benoemd

PARADOXA.

HYDRA corpore anguino, pedibus duobus, collis septem, & totidem capitibus, alarum experta, asservatur Hamburgi, similitudinem referens Hydre Apocalyptice à S. JOHANNIS CAP. XII. & XIII. descriptæ. Eaque tanquam veri animalis speciem plurimis præbuit, sed falso. Natura sibi semper similis plura capita in uno corpore nunquam produxit naturaliter. Fraudem & artificium, cum Ipsi vidimus, dentes Ferino-mustelini, ab Amphibiorum dentibus diverſi, facillime detexerunt.

RANA - PISCIS s. RANÆ IN PISCEM METAMORPHOSIS valde paradoxa est, quum Natura mutationem Generis unius in aliam diverſæ Classis non admittat. Ranæ, ut Amphibæ omnia, pulmonibus gaudent & ossibus spinosis. Pisces spinosi, loco pulmonum, branchiis instruntur. Ergo legis Naturæ contraria foret hæc mutatio. Si enim piscis branchiis instructus est, crit diverſus à Rana & Amphibio. Si vero pulmones, crit Lacerta: nam toto caelo à Chondropterygiis & Plagiuris differt.

MONOCEROS *Petræum*, corpore equino, pedibus ferinis, cornu recto, longo, spiritaliter intorto, Pictorum signum est. Monodon *Arctici* ejusmodi cornu gerit, cæteris verò partibus multum differt.

PELECANUS rostro vulnus infligens senori suo, ut emanante sanguine sitim pullorum levet, fabulose ab iisdem traditur. Antam fabulæ dedit saccus sub gula pendulus.

SATYRUS caudatus, hirsutus, barbatus, humanum referens corpus, gesticulationibus valde deditus, salacissimus, Simie species est, si unquam aliquis visus fuit. *Homines* quoque *Caudati*, de quibus recentiores peregrinatores multa narant, ejusdem generis sunt.

BOROMETZ s. AGNUS SCYTHICUS plantis accensetur, & agno assimilatur; cui caulis alterius plantæ à terra erumpens umbilicum intrat; idemque sanguine præditus à feris devorari temerè dicitur. Est autem artificiose ex radicibus Filicinis Americanis compositus. Naturaliter autem est *Embryo Ovis* allegoricè descriptus, qui omnia data habet attributa.

PHOENIX, Avis species, cujus unicum in mundo individuum, & quæ decrepita ex serali busto, quod sibi ex aromatibus struxerat, recuperare fabulose fertur, felicem subitura prioris vitæ periodum. Est verò PALMA DACTYLIFERA. vid. *Kempf.*

BERNICLA s. ANSER SCOTICUS & CONCHA ANATIFERA è lignis putridis in mare abjectis nasci à Veteribus creditur. Sed succum imposuit *Lepas* interaneis suis penniformibus, & modo adherendi, quasi verus ille anser *Bernicla* inde oritur.

DRACO corpore anguino, duobus pedibus, duabus alis, Vespertilionis imitator, est *Lacerta alata*, vel *Raja* per artem monstruose facta, & siccata.

AUTOMA MORTIS Horologii minimi sonitum edens in parietibus, est *Pediculus pulsatorius* dictus, qui ligna perforat, eaque inhabitat.

Verzameld en benoemd (heden)

ARISE is een samenwerking van IBED (UvA), Naturalis Biodiversity Center, Universiteit Twente en de KNAW

Het verlies aan biodiversiteit is een van de grootste bedreigingen voor het voortbestaan van de mensheid. Maar alleen als we weten wat er is, kunnen we ons inspannen om het te behouden.

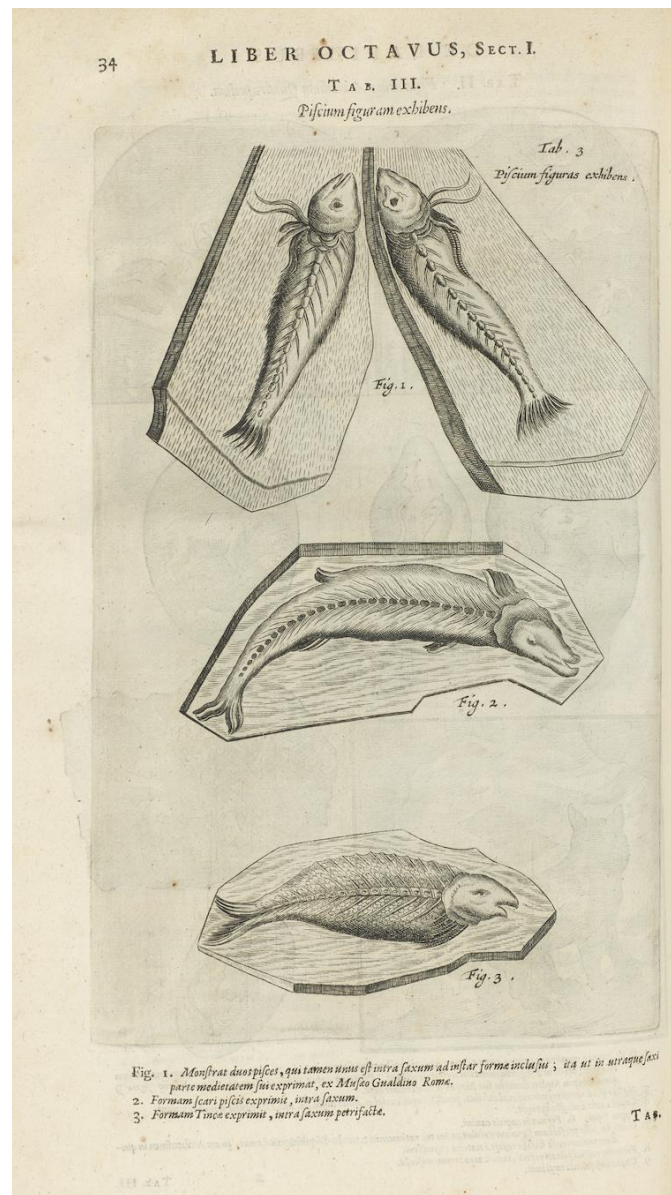
ARISE zal een oplossing creëren voor snelle soortendetectie. Bij elk type monster – of het nu gaat om een enkel exemplaar, een afbeelding, een monster van omgevings-DNA of een geluidsopname – zal de infrastructuur ons vertellen welke soorten aanwezig zijn. Een dergelijke infrastructuur bestaat momenteel nergens, en ARISE zal voorbeeld zijn voor soortgelijke infrastructuren over de hele wereld.

Veranderen



Athanasius Kircher (1602-1680)

Veranderen

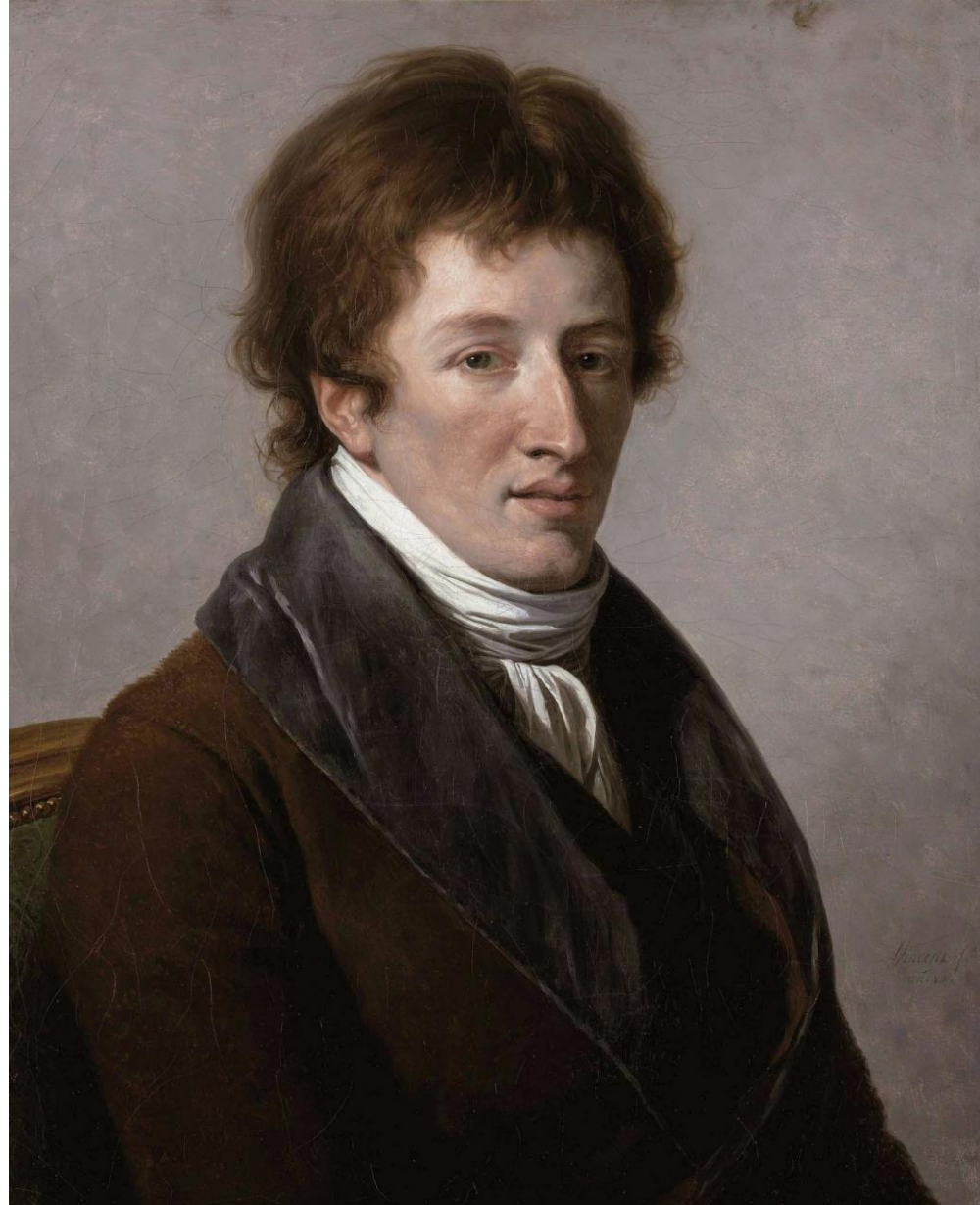


Athanasius Kircher, *Mundus subterraneus* (Amsterdam, 1665)

Veranderen



Veranderen



Georges Cuvier (1769-1832)

Veranderen

Aardlagen

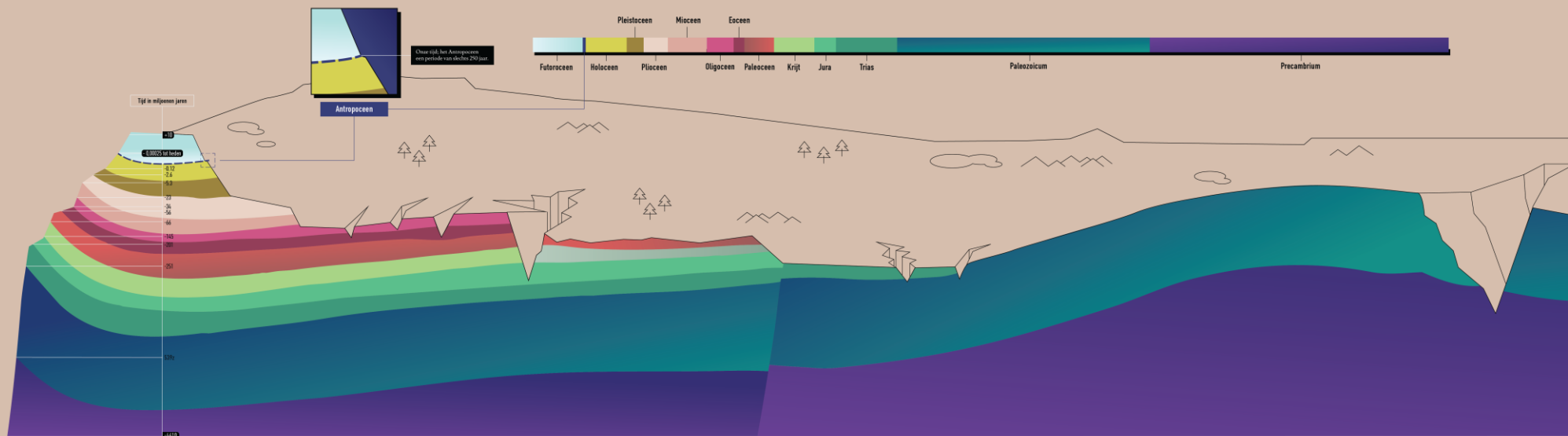
De aarde is ongeveer 4,5 miljard jaar oud en is al 3,8 miljard jaar vol met leven.

Deze schematische weergave toont de geologische tijdperken sinds het ontstaan van de aarde tot 10 miljoen jaar na het heden.

Het antropoceen is zichtbaar als een dunne stippellijn. Dit tijdperk van de mens begint bij de industriële revolutie in de achttiende eeuw, wanneer er meer CO₂ in de atmosfeer komt, waardoor het klimaat op aarde steeds warmer wordt.

Het antropoceen duurt in dit overzicht maar 300 jaar. Daarna volgt een nieuw tijdperk dat wij hebben verzonnen: het futuroceen. In deze laag zullen oude levensvormen zijn verdwenen en nieuwe zijn ontstaan. Waar is de mens?

Het hoeft niet zo te gaan, maar het kan wel.

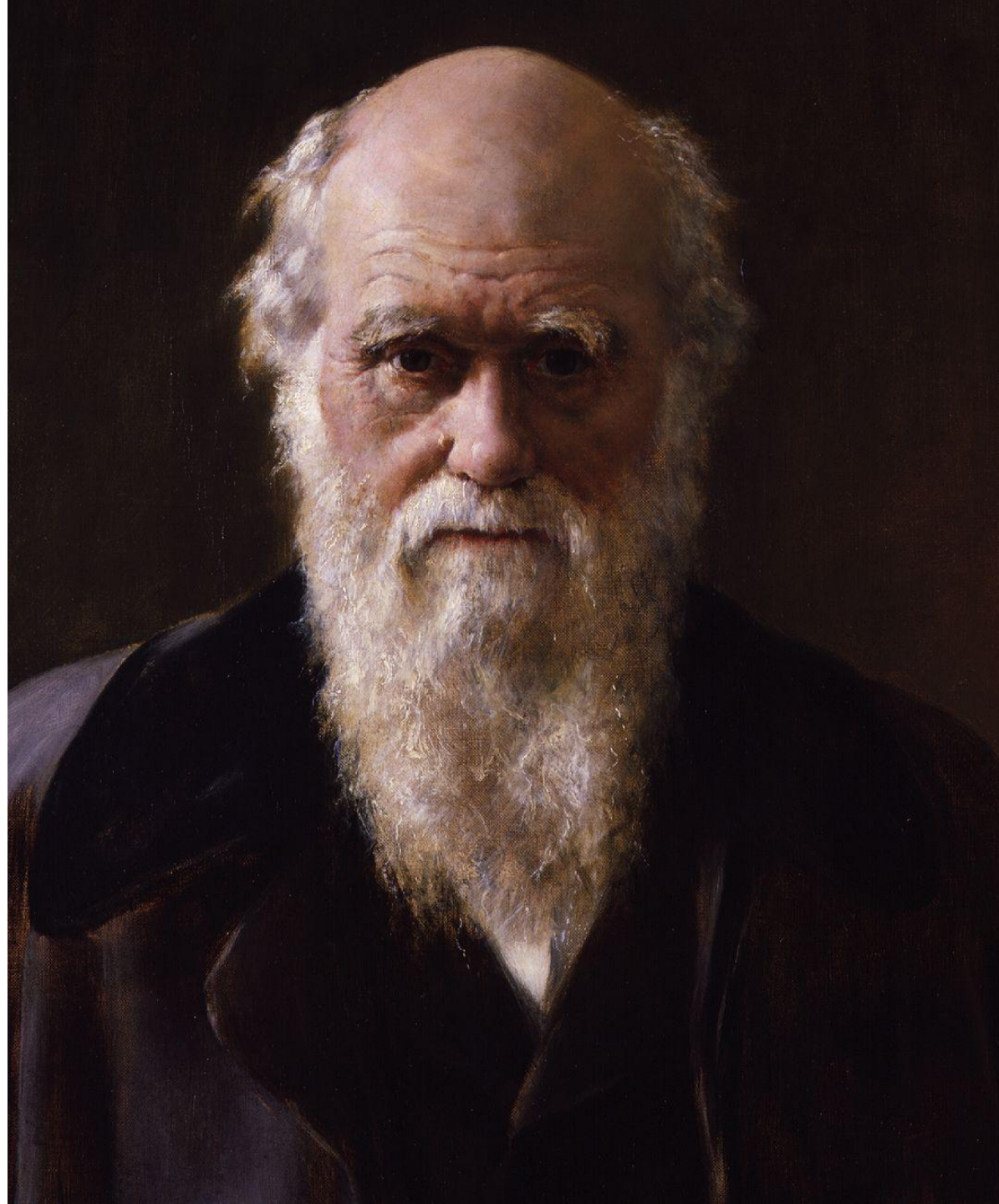


Veranderen

Vijf catastrofes

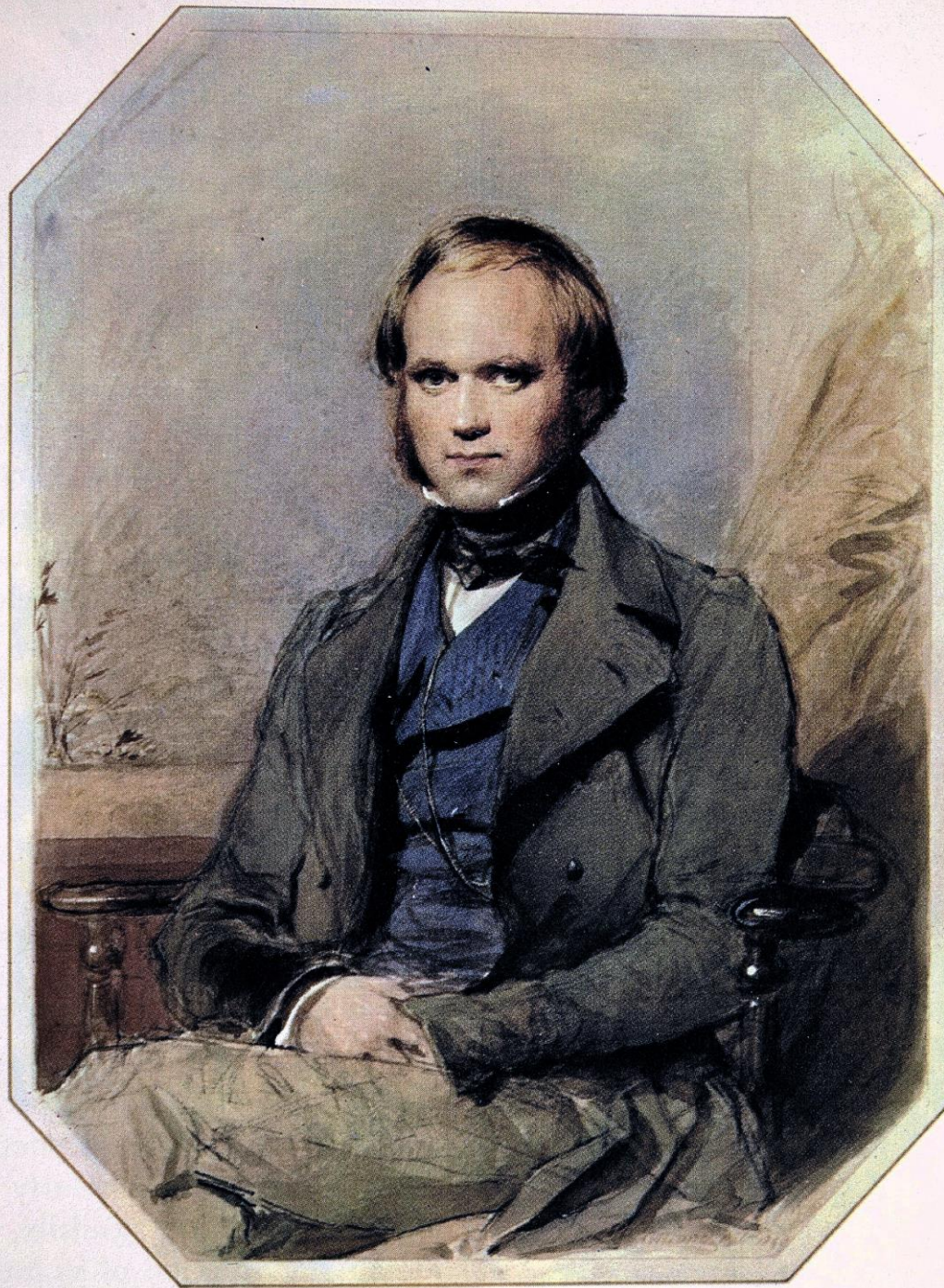
1. Laat-Ordovicische extinctie (444 miljoen jaar geleden, 85%)
2. Laat-Devonische extinctie (383-359 miljoen jaar geleden, 75%)
3. Perm-Trias-extinctie 252 miljoen jaar geleden, 95% zee, 75% land) (*Great Dying*)
4. Trias-Jura-extinctie (202 miljoen jaar geleden, 50%)
5. Krijt-Tertiair-extinctie (66 miljoen jaar geleden, 76%)

Veranderen



Charles Darwin (1809-1882)

Veranderen



Charles Darwin (1809-1882)

Veranderen



A. R. WALLACE SOON AFTER HIS RETURN FROM
THE EAST

Alfred Russel Wallace (1823-1913)

Veranderen

ON

THE ORIGIN OF SPECIES

BY MEANS OF NATURAL SELECTION,

OR THE

PRESERVATION OF FAVOURED RACES IN THE STRUGGLE
FOR LIFE.

By CHARLES DARWIN, M.A.,

FELLOW OF THE ROYAL, GEOLOGICAL, LINNÆAN, ETC., SOCIETIES;
AUTHOR OF 'JOURNAL OF RESEARCHES DURING H. M. S. BEAGLE'S VOYAGE
ROUND THE WORLD.'

LONDON:

JOHN MURRAY, ALBEMARLE STREET.

1859.

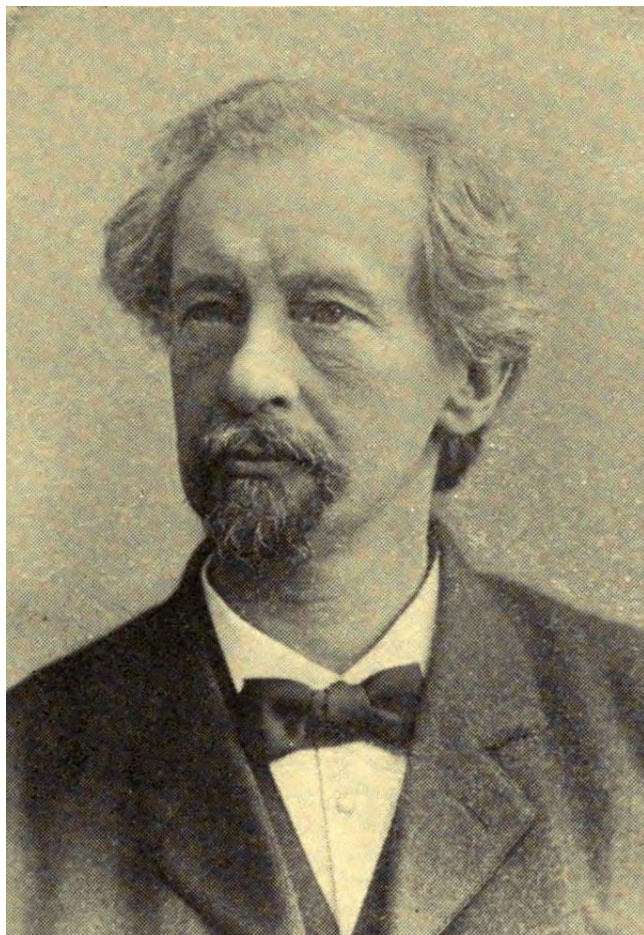
The right of Translation is reserved.

Veranderen

Evolutie op basis van natuurlijke selectie

- Binnen populaties bestaan veel verschillende variëteiten van de soort.
 - Overerfbare eigenschappen zoals tint van de vacht en de kleur van de ogen.
- Survival of the fittest
 - Na verloop van veel tijd maken die exemplaren van de soort die eigenschappen hebben die het beste geschikt zijn om in een specifieke omgeving overleven, de meeste kans om zich te vermenigvuldigen.

Veranderen

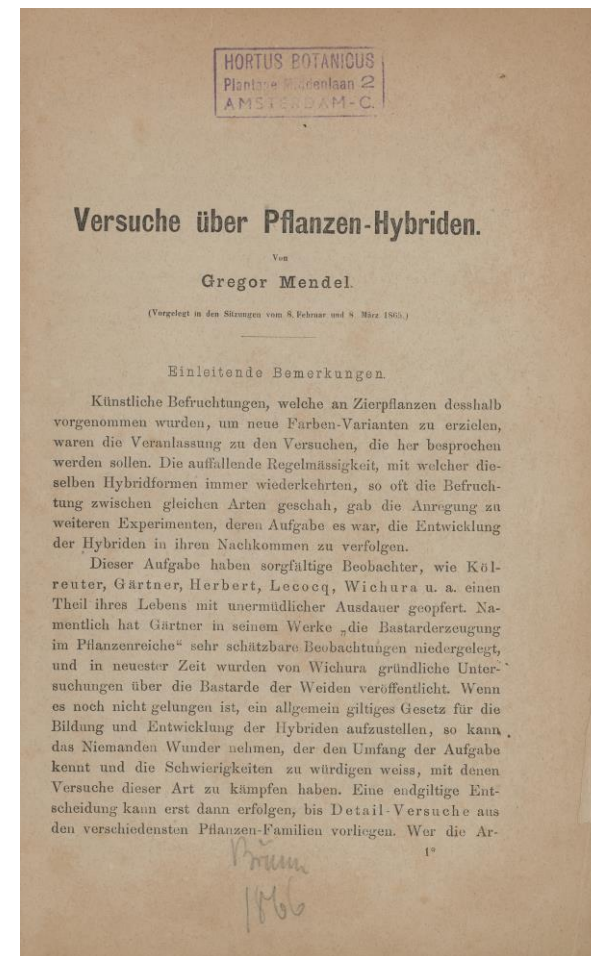


Hugo de Vries

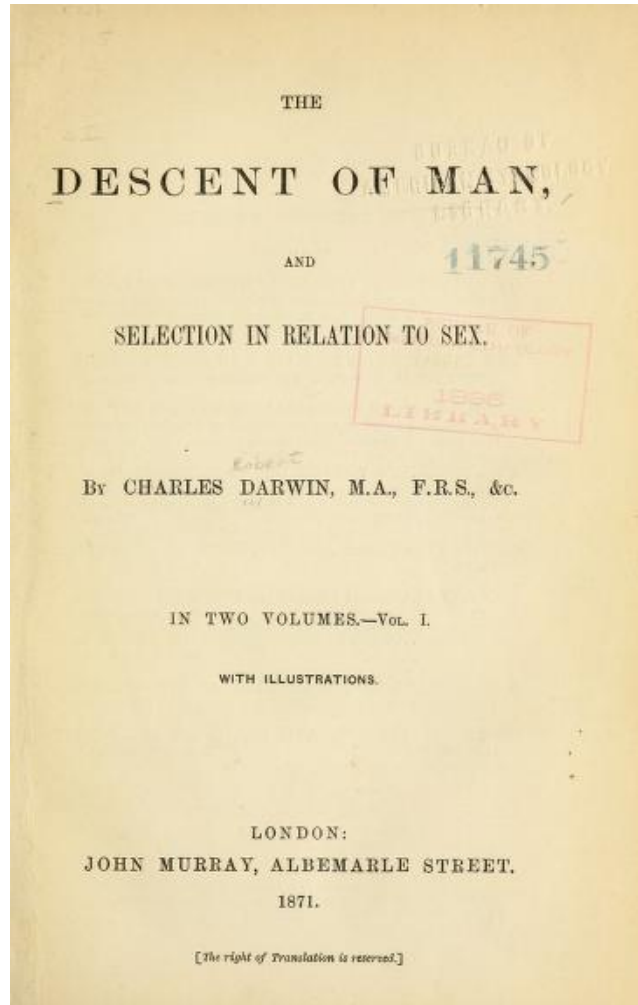
deliss. 8
Oct 18th 1881

DOWN,
BECKENHAM, KENT.
RAILWAY STATION
ORPINGTON, S. E. R.

My dear Sir
I am delighted to hear that you intend working on the causes of variation. — It is a grand subject, & if I were not so old, I would take it up experimentally. But I am nearly worn out, & will not attempt writing on any difficult & complex subject again. — I fear that I have fallen into many mistakes in my book on the Power of movement in Plants, & this ought to be a caution to me. — With hearty thanks for your kind letter & good wishes for your success in the your scientific undertakings I remain
Yours very sincerely
Ch. Darwin



Veranderen



Evolutie op basis van seksuele selectie

Veranderen (heden)



Stad versus platteland



Verweven



Maria Sibylla Merian (1647-1717) en Mark Catesby (1682-1749)

Verweven



Alexander von Humboldt (1769-1859)

Verweven

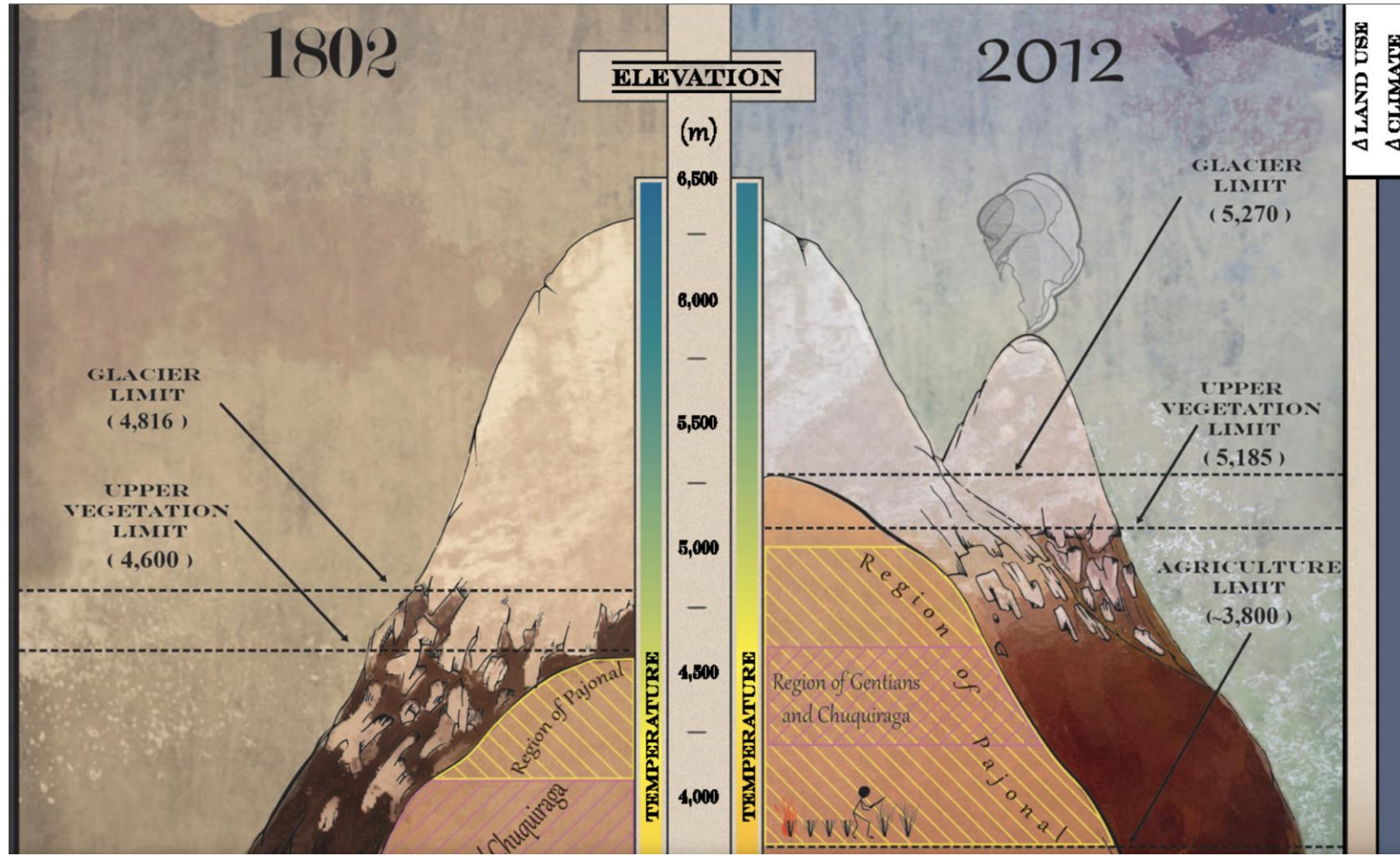


Geographie der Pflanzen in den Tropen-Ländern; ein Naturgemälde der Anden,

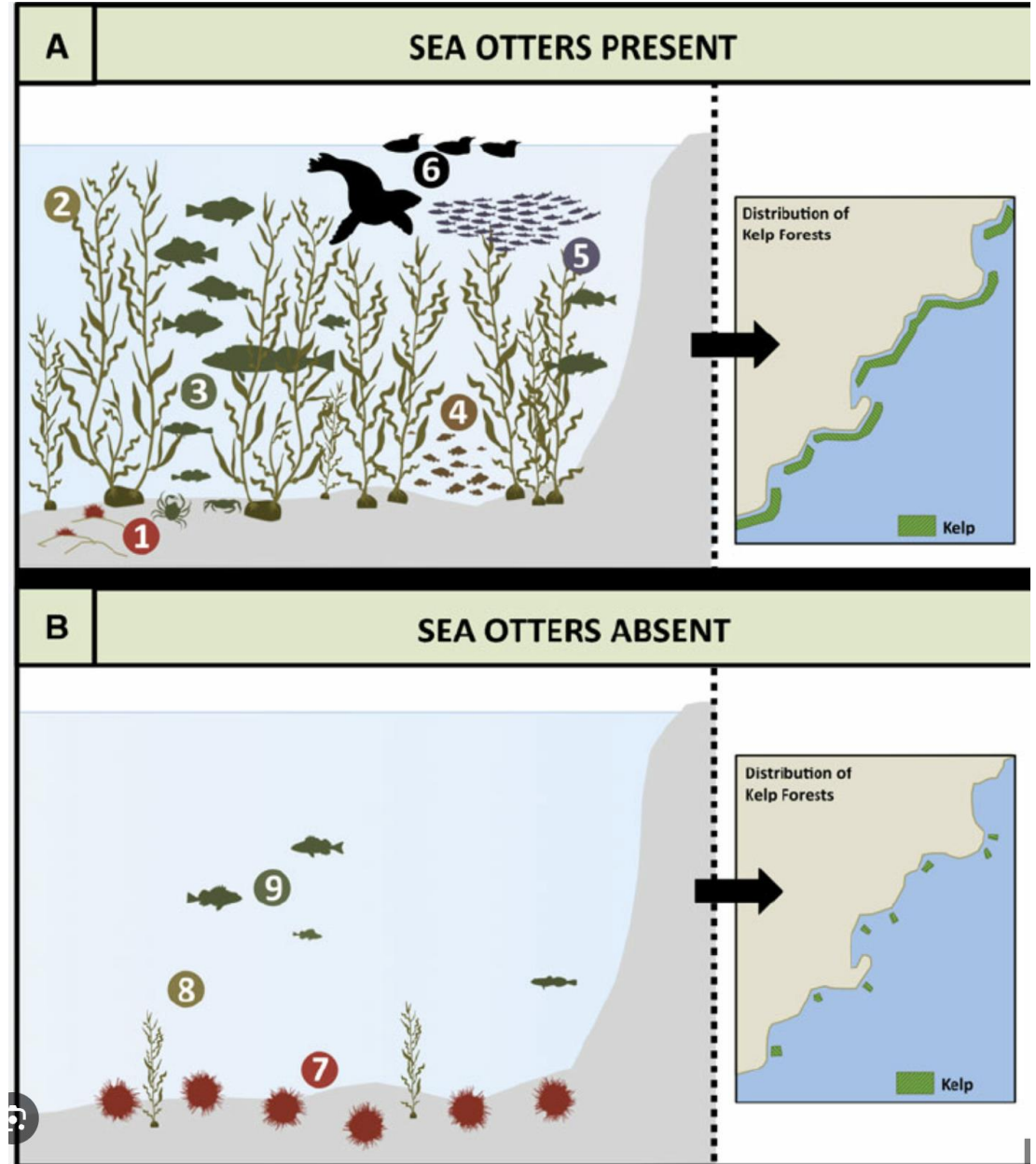
gegründet auf Beobachtungen und Messungen, welche vom 10.^{ten} Grade nördlicher bis zum 10.^{ten} Grade südlicher Breite angestellt worden sind, in den Jahren 1799 bis 1805.

von ALEXANDER VON HUMBOLDT und A. G. BONPLAND.

Verweven



Verweven

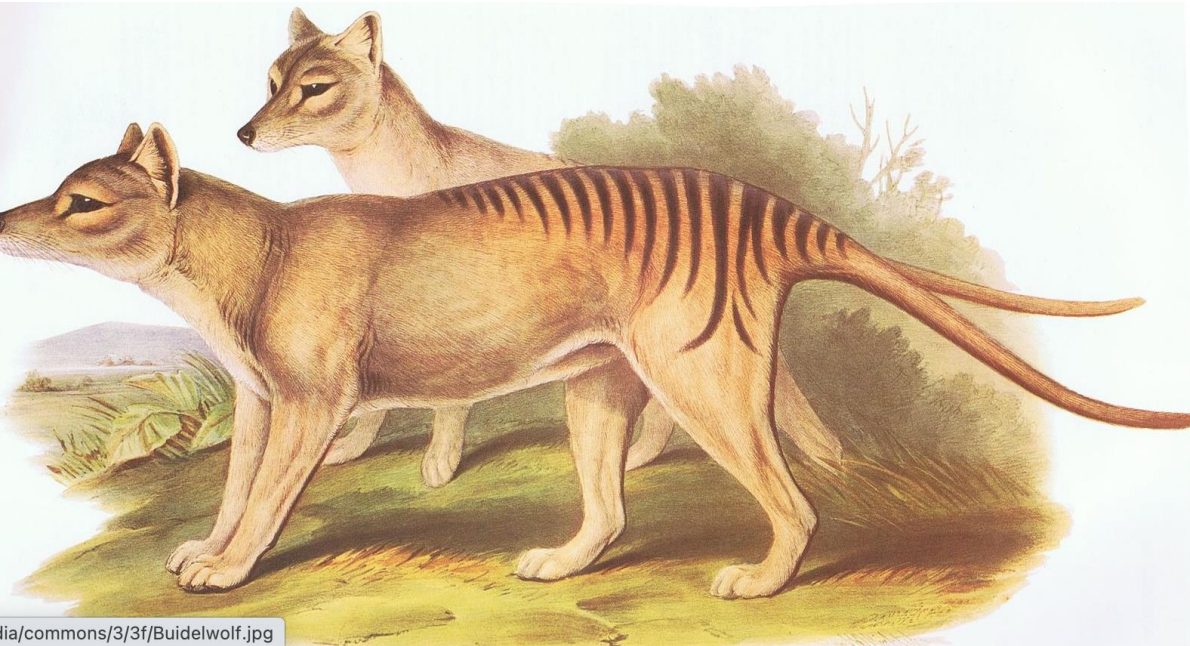


Verdwenen (vogels)



Dodo, Trekduif, Blauwe duif Mauritius, Reuzenalk

Verdwenen (zoogdieren)



ia/commons/3/3f/Buidelwolf.jpg



Tasmaanse tijger (Gould), Quagga



Verdwenen (geluid)



Hawaii o'o



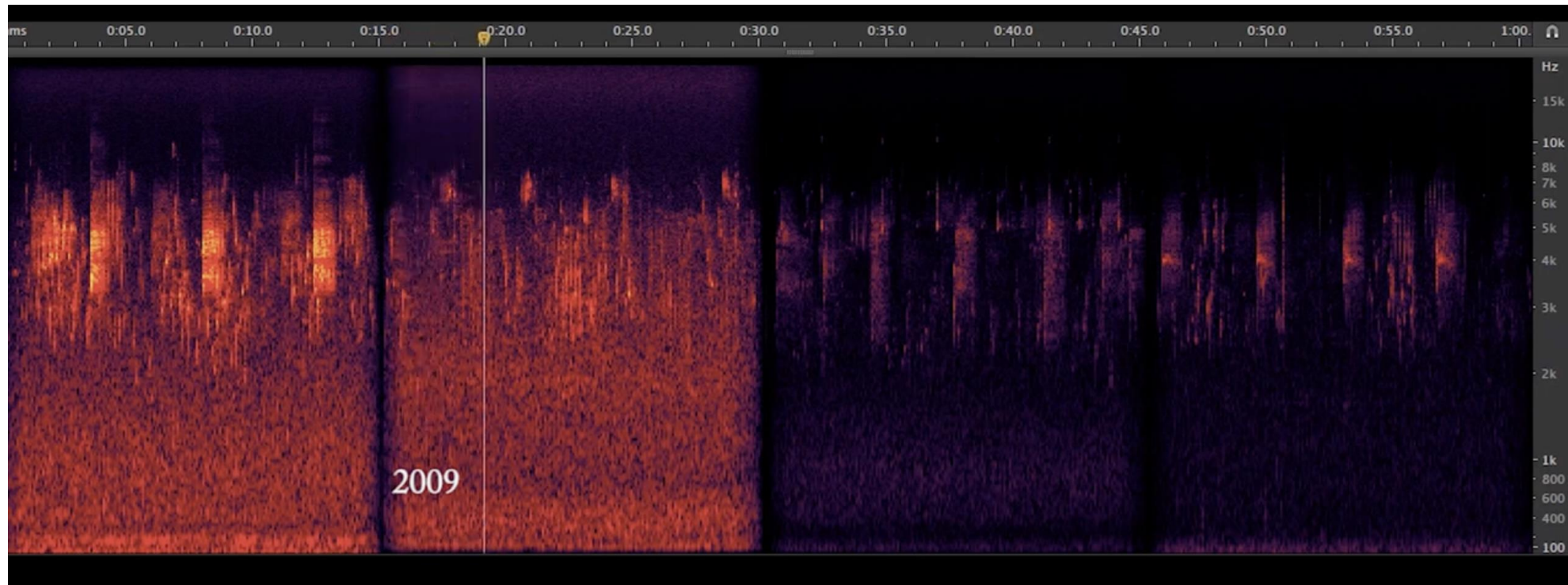
Kauai o'o

Hoop



Wereld Natuur Fonds Reddingsprogramma zwarte neushoorn

Naar buiten



Bernie Krause, Sugarloaf park (2004-2014)



Apollo 8, 21 december 1968



Pale blue dot (Voyager, 1990)

Inhoud

Inleiding 7

1. Op zoek naar vreemde kruiden: zestiende-eeuwse boekherbaria
— *Tinde van Andel & Anastasia Stefanaki* 17
2. Is een bokking nog een haring? — *Sophia Hendriks* 25
3. Cornelis de Bruijn en de handel in naturalia — *Jan de Hond* 37
4. De verandering van Surinaamse insecten: een ecologisch werk — *Hans Mulder* 53
5. De glibberige geschiedenis van de vis — *Didi van Trijp* 67
6. Dodo's in luilekkerland — *Kenneth F. Rijdsdijk & Leon P.A.M. Claessens* 77
7. Alle vlees is gras — *Norbert Peeters* 89
8. De tijger, de slang en de wilde katoenboom: Surinaamse natuur in druk
— *Carl Haarnack* 101
9. De ontdekking van uitsterven — *Joris Buis* 115
10. De roep van de o'o — *Hans Mulder* 127
11. Het ornithologische duo Gould — *Myriam van der Hoek* 141
12. Koloniale natuur. Etnografica, dieren en planten in het negentiende-eeuwse Artis­park
— *Erik A. de Jong* 153
13. De reuzenalk, de vogel die iedereen wilde hebben — *Alexander Reeuwijk* 163
14. Frans Ernst Blaauw en de kraanvogelcollectie in Natura Artis Magistra — *Anneke Groen* 173
15. Ernst Haeckel, de man die kunst en wetenschap samenbracht — *Alexander Reeuwijk* 187
16. Genadeslag of sluipmoord? — *Marc Argeloo* 201
17. Vogels vangen, bijen houden en beren zoeken — *Jet Bakels* 211
18. Determineergidsen en natuurboeken als inspiratiebron tot het verzamelen
— *Kester Freriks* 225
19. De hond van de nieuwe duivel — *Dik van der Meulen* 235
20. Over rewilding en het referentiekader — *Jelle Reumer* 247

Beknopte biografieën van de auteurs 257

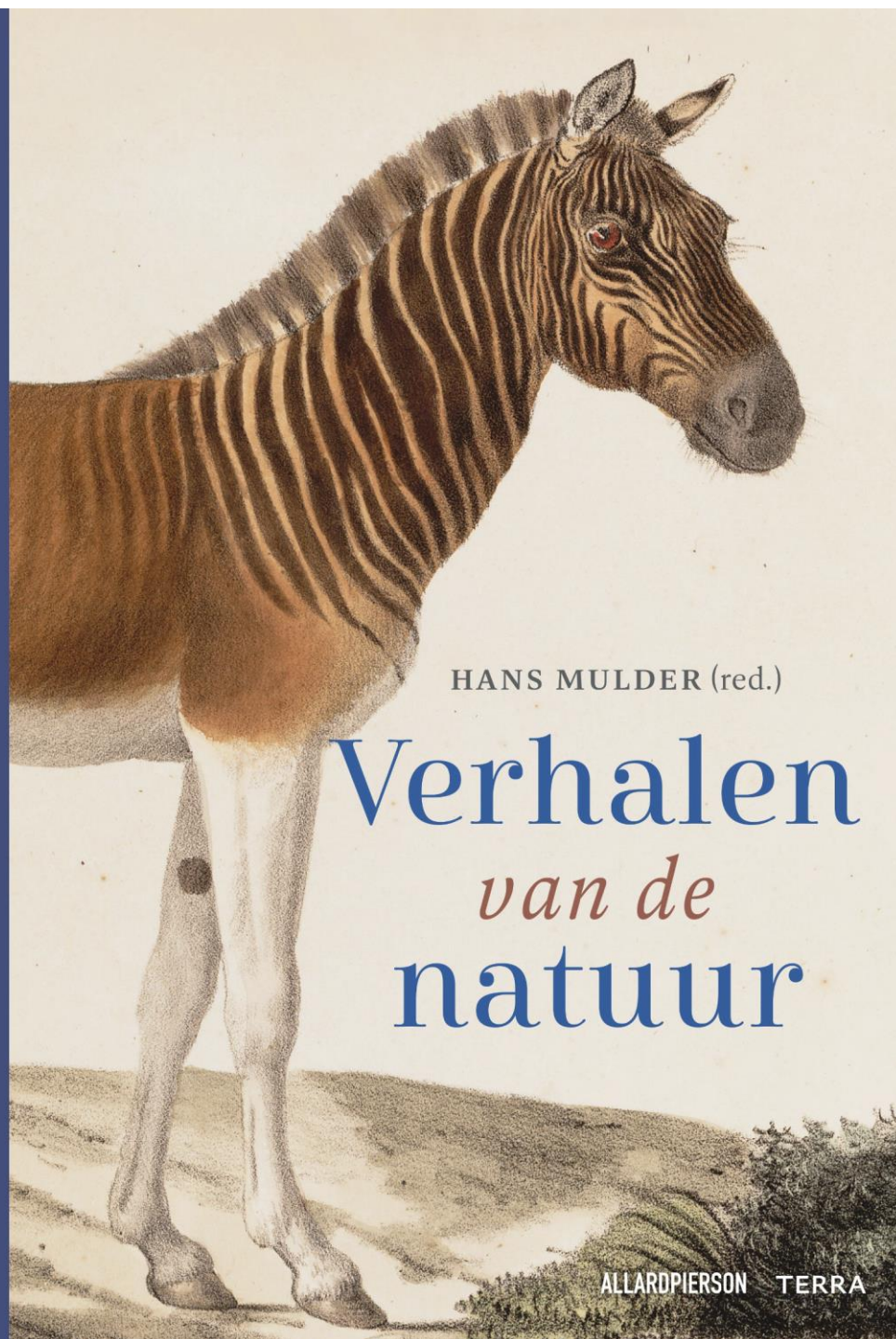
Dankwoord 259

Verantwoording van de afbeeldingen 260

Bronnen van de afbeeldingen 266

Beknopte literatuurlijst 267

Personenregister 270



HANS MULDER (red.)

Verhalen van de natuur

ALLARDPIERSON TERRA